

HYBLAEA PUERA CRAMER



Larva de *Hyblaea puera* Cramer (Cibrián, 2013).

Distribución natural: Es nativa del sur-este de África.

Descripción:

Huevo. Los huevos son puestos individualmente, al principio son de color blanquecino y luego toman una coloración rojiza.

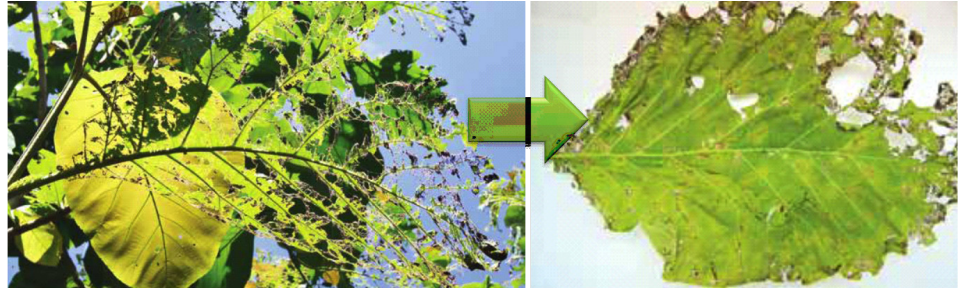
Larva. Madura mide hasta 4.5 cm de longitud, de color variable, de gris claro a negro, con bandas longitudinales de color amarillo a naranja y laterales blancas.

Pupa. La larva madura desciende al suelo en un hilo de seda y pupa bajo una delgada capa de hojas secas.

Adulto. Miden de 3 a 4 cm de expansión alar, las alas anteriores son café grisáceo y el patrón de bandas puede ser variable, mientras que las posteriores son negras con marcadas manchas amarillo-naranja, el margen exterior de las alas anteriores está uniformemente curvado.

Hospedero: *Avicennia* spp.; *Callicarpa* spp.; *Rhizophora* spp.; *Vitex* spp.; *Tectona grandis*.

Daños: Defoliación de la copa del hospedante. Las larvas pliegan y unen con seda un borde de la hoja con la lámina foliar donde se albergan. A partir de entonces, pueden alimentarse del resto de la lámina foliar dejando únicamente las nervaduras primarias y secundarias. Si el ataque es muy severo, se pueden observar hasta 12 larvas por hoja y defoliaciones totales, partiendo en forma preferencial de las hojas más jóvenes.



Síntomas producidos por el Defoliador de la teca, *Hyblaea puera* Cramer (Cibrián, 2013).

Distribución:

En México se encuentra en Campeche, Tabasco y Veracruz. Por su amplia capacidad de dispersión es posible que esté en otros estados, como Chiapas y Oaxaca, lugares en donde se ha introducido la teca. CONAFOR, 2017.



Fuente:

Cibrián, T. D. 2013. Manual para la identificación y manejo de plagas en plantaciones forestales comerciales. México: Universidad Autónoma Chapingo-CONAFOR-CONACYT.

Camino, R. D., & Morales, J. P. 2013. Las plantaciones de teca en América Latina: mitos y realidades. Turrialba: CATIE